



ព្រះរាជាណាចក្រកម្ពុជា

រាជរដ្ឋាភិបាលកម្ពុជា

ជាតិ សាសនា ព្រះមហាក្សត្រ

លេខ: ១៤០ អនក្រ.បក



**អនុក្រឹត្យ
ស្តីពី**

ឯកសណ្ឋានសញ្ញាសម្គាល់និងសញ្ញាសម្គាល់របស់មន្ត្រីអធិការកិច្ចការងារ

រាជរដ្ឋាភិបាល

- បានឃើញរដ្ឋធម្មនុញ្ញនៃព្រះរាជាណាចក្រកម្ពុជា
- បានឃើញព្រះរាជក្រឹត្យលេខ នស/រកត/០៩១៣/៩០៣ ចុះថ្ងៃទី២៤ ខែកញ្ញា ឆ្នាំ២០១៣ ស្តីពីការតែងតាំងរាជរដ្ឋាភិបាលនៃព្រះរាជាណាចក្រកម្ពុជា
- បានឃើញព្រះរាជក្រឹត្យលេខ នស/រកត/១២១៣/១៣៩៣ ចុះថ្ងៃទី២១ ខែធ្នូ ឆ្នាំ២០១៣ ស្តីពីការកែសម្រួលនិងបំពេញបន្ថែមសមាសភាពរាជរដ្ឋាភិបាលនៃព្រះរាជាណាចក្រកម្ពុជា
- បានឃើញព្រះរាជក្រឹត្យលេខ នស/រកត/០៤១៦/៣៦៨ ចុះថ្ងៃទី០៤ ខែមេសា ឆ្នាំ២០១៦ ស្តីពីការកែសម្រួលនិងបំពេញបន្ថែមសមាសភាពរាជរដ្ឋាភិបាលនៃព្រះរាជាណាចក្រកម្ពុជា
- បានឃើញព្រះរាជក្រមលេខ០២/នស/៩៤ ចុះថ្ងៃទី២០ ខែកក្កដា ឆ្នាំ១៩៩៤ ដែលប្រកាសឱ្យប្រើច្បាប់ស្តីពីការរៀបចំនិងការប្រព្រឹត្តទៅនៃគណៈរដ្ឋមន្ត្រី
- បានឃើញព្រះរាជក្រមលេខ០៦/នស/៩៤ ចុះថ្ងៃទី៣០ ខែតុលា ឆ្នាំ១៩៩៤ ដែលប្រកាសឱ្យប្រើច្បាប់ស្តីពីសហលក្ខន្តិកៈមន្ត្រីរាជការស៊ីវិលនៃព្រះរាជាណាចក្រកម្ពុជា
- បានឃើញព្រះរាជក្រមលេខ ជស/រកម/០៣៩៧/០១ ចុះថ្ងៃទី១៣ ខែមីនា ឆ្នាំ១៩៩៧ ដែលប្រកាសឱ្យប្រើច្បាប់ស្តីពីការងារ
- បានឃើញព្រះរាជក្រមលេខ នស/រកម/០១០៥/០០៣ ចុះថ្ងៃទី១៧ ខែមករា ឆ្នាំ២០០៥ ដែលប្រកាសឱ្យប្រើច្បាប់ស្តីពីការបង្កើតក្រសួងការងារនិងបណ្តុះបណ្តាលវិជ្ជាជីវៈ
- បានឃើញអនុក្រឹត្យលេខ២៨៣អនក្រ.បក ចុះថ្ងៃទី១៤ ខែវិច្ឆិកា ឆ្នាំ២០១៤ ស្តីពីការរៀបចំនិងការប្រព្រឹត្តទៅរបស់ក្រសួងការងារនិងបណ្តុះបណ្តាលវិជ្ជាជីវៈ
- យោងតាមសំណើរបស់រដ្ឋមន្ត្រីក្រសួងការងារនិងបណ្តុះបណ្តាលវិជ្ជាជីវៈ



សម្រេច
ជំពូកទី១
បទប្បញ្ញត្តិទូទៅ

មាត្រា ១ .-

អនុក្រឹត្យនេះកំណត់នូវការបង្កើតឯកសណ្ឋាន សញ្ញាសម្គាល់ និងសញ្ញាសក្តិរបស់មន្ត្រីអធិការកិច្ចការងារសម្រាប់ប្រើប្រាស់បំពេញការងារចុះអនុវត្តច្បាប់ស្តីពីការងារនិងលិខិតបទដ្ឋានគតិយុត្តនានាពាក់ព័ន្ធនឹងវិស័យការងារ នៅទូទាំងព្រះរាជាណាចក្រកម្ពុជា។

មាត្រា ២ .-

ឯកសណ្ឋាន សញ្ញាសម្គាល់ និងសញ្ញាសក្តិនេះ អនុញ្ញាតឱ្យមន្ត្រីអធិការកិច្ចការងារបម្រើការនៅអគ្គនាយកដ្ឋានការងារ អគ្គលេខាធិការដ្ឋាននៃគណៈកម្មការសម្រាប់ដោះស្រាយបញ្ហាកូដកម្ម បាតុកម្មនៅតាមគ្រប់មុខសញ្ញា បេឡាជាតិរបបសន្តិសុខសង្គមសម្រាប់ជនទាំងឡាយដែលស្ថិតនៅក្រោមបទប្បញ្ញត្តិនៃច្បាប់ស្តីពីការងារ នាយកដ្ឋានពាក់ព័ន្ធនៃអគ្គនាយកដ្ឋានអប់រំបណ្តុះបណ្តាលបច្ចេកទេសនិងវិជ្ជាជីវៈ មន្ទីរការងារនិងបណ្តុះបណ្តាលវិជ្ជាជីវៈរាជធានី ខេត្ត និងអង្គភាពពាក់ព័ន្ធតាមការប្រគល់ភារកិច្ចរបស់រដ្ឋមន្ត្រីក្រសួងការងារនិងបណ្តុះបណ្តាលវិជ្ជាជីវៈ ប្រើប្រាស់សម្រាប់៖

- ១- បំពេញការងារប្រចាំថ្ងៃក្នុងអង្គភាព។
- ២- បំពេញបេសកកម្មពាក់ព័ន្ធនឹងការងារអធិការកិច្ចការងារ។
- ៣- បំពេញបេសកកម្មពង្រឹងការអនុវត្តច្បាប់ក្នុងប្រតិបត្តិការស្រាវជ្រាវ ទប់ស្កាត់ ដោះស្រាយវិវាទការងារ និងកូដកម្ម បាតុកម្មគ្រប់មុខសញ្ញា។
- ៤- ពិធីបុណ្យទិវាពលកម្មអន្តរជាតិ ១ឧសភា និងពិធីប្រជុំផ្លូវការផ្សេងៗ។
- ៥- សវនាការតុលាការ។

ជំពូកទី២
ឯកសណ្ឋាន

មាត្រា ៣ .-

ឯកសណ្ឋានរបស់មន្ត្រីអធិការកិច្ចការងារត្រូវកំណត់ដូចខាងក្រោម៖
មានសាច់ក្រណាត់ពណ៌កាតី។

ក- ចំពោះបុរស

- ១- អាវមាន៤ប្រភេទ៖
 - អាវការងារដៃខ្លី
 - អាវការងារដៃវែង
 - អាវសាហាវិយែនដៃខ្លី
 - អាវសាហាវិយែនដៃវែង

១.១- អាវការងារដៃខ្លី

កាត់ជាទម្រង់អាវធម្មតាដៃខ្លី កខុប មានប៉ូលស្នា មានហោប៉ៅចំនួន២នៅខាងលើដៃ ជាលក្ខណៈប៉ះបត់ជាពីរផ្នត់ធ្វេងស្តាំ គម្របរាងស្លឹកពោធិ៍ ដាក់ឡើយធម្មតាដូចពណ៌អាវ(រូបភាពទី១)



ឧបសម្ព័ន្ធទី១)។ ឯកសណ្ឋាននេះប្រើប្រាស់សម្រាប់មន្ត្រីអធិការកិច្ចការងារបំពេញការងារប្រចាំថ្ងៃ ទិវាពលកម្មអន្តរជាតិ ១ឧសភា បុណ្យជាតិ សន្និបាត សវនាការ និងករណីតម្រូវក្នុងពិធីនីមួយៗ។

១.២- អាវការងារដៃវែង

កាត់ជាទម្រង់អាវធម្មតាដៃវែង កឧប មានប៉ូលស្នា មានហោប៉ៅចំនួន២ នៅខាងលើ ដេរជាលក្ខណៈប៉ះបត់ជាពីរផ្នត់ឆ្វេងស្តាំ គម្របរាងស្លឹកពោធិ៍ ដាក់ឡើងធម្មតាដូចពណ៌អាវ(រូបភាពទី២ ឧបសម្ព័ន្ធទី១)។ ឯកសណ្ឋាននេះប្រើប្រាស់សម្រាប់មន្ត្រីអធិការកិច្ចការងារបំពេញការងារប្រចាំថ្ងៃ ទិវាពលកម្មអន្តរជាតិ ១ឧសភា បុណ្យជាតិ សន្និបាត សវនាការ និងករណីតម្រូវក្នុងពិធីនីមួយៗ។

១.៣- អាវសាហារីយែនដៃខ្លី

កាត់ជាទម្រង់អាវធម្មតាដៃខ្លី កបើកពីរសន្លឹក មានដែកខាងក្រោយមួយ មានប៉ូលស្នា នៅសងខាងភ្ជាប់ដោយឡើវពណ៌ដូចអាវ។ នៅផ្នែកខាងមុខនៃអាវមានដាក់ឡើវរូបព្រះសង្ការពណ៌មាស ចំនួន៤គ្រាប់ មានហោប៉ៅចំនួន៤ ដេរជាលក្ខណៈប៉ះមានគម្របកាត់ជារាងស្លឹកពោធិ៍ភ្ជាប់ដោយឡើវរូប ព្រះសង្ការពណ៌មាស(រូបភាពទី៣ឧបសម្ព័ន្ធទី១)។ ឯកសណ្ឋាននេះប្រើប្រាស់បានចាប់ពីថ្នាក់ប្រធាន ការិយាល័យថ្នាក់កណ្តាល និងថ្នាក់ប្រហាក់ប្រហែលឡើងទៅ សម្រាប់ការងារប្រចាំថ្ងៃទិវាពលកម្មអន្តរជាតិ ១ឧសភា បុណ្យជាតិ សន្និបាត សវនាការ និងករណីតម្រូវក្នុងពិធីនីមួយៗ។

១.៤- អាវសាហារីយែនដៃវែង

កាត់ជាទម្រង់អាវធម្មតាដៃវែង កឧប ដៃបំពង់ មានប៉ូលស្នានៅសងខាងភ្ជាប់ ដោយឡើវធម្មតាតាមពណ៌ដូចអាវ មានហោប៉ៅចំនួន៤ ខាងលើ២ ខាងក្រោម២ ដេរជាលក្ខណៈប៉ះមាន បត់ជាពីរផ្នត់ឆ្វេងស្តាំ ចង់ហោប៉ៅទាំង៤ ដេរសង្កត់របៀបស្តីរ មានគម្របរាងស្លឹកពោធិ៍ ដាក់ឡើវបានធម្មតា ស្រដៀងពណ៌អាវ។ ផ្នែកខាងក្រោយមានដែកមួយ កាត់ដេរតាមលក្ខណៈបច្ចេកទេសធម្មតាទៅតាមទំហំអ្នក ប្រើប្រាស់។ ឯកសណ្ឋាននេះប្រើប្រាស់បានចាប់ពីថ្នាក់អនុប្រធានការិយាល័យថ្នាក់កណ្តាល និងថ្នាក់ ប្រហាក់ប្រហែលឡើងទៅ សម្រាប់ការងារប្រចាំថ្ងៃ ទិវាពលកម្មអន្តរជាតិ១ឧសភា បុណ្យជាតិ សន្និបាត សវនាការ និងករណីតម្រូវក្នុងពិធីនីមួយៗ(រូបភាពទី៤ ឧបសម្ព័ន្ធទី១)។

២- ខោជើងវែង

ពណ៌ដូចអាវ ចង្កេះតម្កល់បង្កប់ជើងខាងមុខម្ខាងពីរៗ មានហោប៉ៅចំនួន៤ ហោប៉ៅ២ ខាង ក្រោយដេរបង្កប់ មានឡើវបង្កប់ក្រោមគម្របរាងស្លឹកពោធិ៍ និងហោប៉ៅចំហៀង២ ដេរបង្កប់តាមថ្មើរ (រូបភាពទី៥ ឧបសម្ព័ន្ធទី១)។

៣- មួក

មួកកាស្តែត ត្រូវបានរៀបចំជា៥(ប្រាំ)ថ្នាក់ប្រើបានទាំងបុរសនិងស្ត្រី(រូបភាពទី៦ឧបសម្ព័ន្ធទី១)៖

៣.១- ថ្នាក់អគ្គនាយក

មួកកាស្តែតធ្វើពីក្រណាត់ពណ៌ដូចឯកសណ្ឋានដែលផ្នែកខាងមុខខាងលើ មានភ្ជាប់ រូបព្រះសង្ការពណ៌មាសកម្ពស់៧៨មិល្លីម៉ែត្រ និងទទឹង៦៨មិល្លីម៉ែត្រ។ នៅខាងក្រោមរូបព្រះសង្ការមាន ខ្សែឆ្នាក់វេញពណ៌មាស ដែលនៅចុងសងខាងនៃខ្សែវេញនេះ មានភ្ជាប់ឡើវរូបព្រះសង្ការពណ៌មាស។ ក្បាំងមួកពណ៌ខ្មៅ មានប៉ាក់ក្បាច់ភ្នំទេសឱនពណ៌មាសទម្រង់ស្នែងក្របីដល់ជើងមួក។

៣.២- ថ្នាក់អគ្គនាយករងនិងប្រធាននាយកដ្ឋាន

មួកកាស្តែតធ្វើពីក្រណាត់ពណ៌ដូចឯកសណ្ឋាន ដែលផ្នែកខាងមុខខាងលើ មានភ្ជាប់ រូបព្រះសង្ការពណ៌មាស កម្ពស់៧៨មិល្លីម៉ែត្រ និងទទឹង៦៨មិល្លីម៉ែត្រ។ នៅខាងក្រោមរូបព្រះសង្ការមាន



ខ្សែឆ្លាក់វេញតូចពណ៌មាស ដែលនៅចុងសងខាងនៃខ្សែវេញនេះ មានភ្ជាប់ឡើយរូបព្រះសង្ការពណ៌មាស។ ក្បាំងម្នាក់ទៀត មានប៉ាក់ក្បាច់ភ្លឺទេសឱនពណ៌មាសទម្រង់ស្នែងក្របីដល់ជើងម្នាក់។

៣.៣- ថ្នាក់អនុប្រធាននាយកដ្ឋាននិងប្រធានមន្ទីររាជធានី ខេត្ត

ម្នាក់កាស្តែកធ្វើពីក្រណាត់ពណ៌ដូចឯកសណ្ឋាន ដែលផ្នែកខាងមុខខាងលើ មានភ្ជាប់រូបព្រះសង្ការពណ៌មាសកម្ពស់៧៨មិល្លីម៉ែត្រ និងទទឹង៦៨មិល្លីម៉ែត្រ។ នៅខាងក្រោមរូបព្រះសង្ការគ្មានខ្សែឆ្លាក់វេញពណ៌មាសទេ។ ក្បាំងម្នាក់ទៀត មានប៉ាក់ក្បាច់ភ្លឺទេសឱនពណ៌មាសទម្រង់ស្នែងក្របីដល់ជើងម្នាក់។

៣.៤- ថ្នាក់ប្រធានការិយាល័យ អនុប្រធានមន្ទីររាជធានី ខេត្ត និងអនុប្រធានការិយាល័យ

ម្នាក់កាស្តែកធ្វើពីក្រណាត់ពណ៌ដូចឯកសណ្ឋាន ដែលផ្នែកខាងមុខខាងលើ មានភ្ជាប់រូបព្រះសង្ការពណ៌មាសកម្ពស់៧៨មិល្លីម៉ែត្រ និងទទឹង៦៨មិល្លីម៉ែត្រ។ នៅខាងក្រោមរូបព្រះសង្ការគ្មានខ្សែឆ្លាក់វេញពណ៌មាសទេ។ ក្បាំងម្នាក់ទៀត មានប៉ាក់ក្បាច់ភ្លឺទេសឱនពណ៌មាសទម្រង់ស្នែងក្របីដោយចុងសងខាងទុកចន្លោះ៤០មិល្លីម៉ែត្រ ពីជើងម្នាក់។

៣.៥- អនុប្រធានការិយាល័យមន្ទីររាជធានី ខេត្ត និងមន្ត្រី

ម្នាក់កាស្តែកធ្វើពីក្រណាត់ពណ៌ដូចឯកសណ្ឋាន ដែលផ្នែកខាងមុខខាងលើ មានភ្ជាប់រូបព្រះសង្ការពណ៌មាសកម្ពស់៧៨មិល្លីម៉ែត្រ និងទទឹង៦៨មិល្លីម៉ែត្រ។ នៅខាងក្រោមរូបព្រះសង្ការគ្មានខ្សែឆ្លាក់វេញពណ៌មាសទេ។ ក្បាំងម្នាក់ទៀត មានប៉ាក់ក្បាច់ភ្លឺទេសឱនពណ៌ប្រាក់ទម្រង់ស្នែងក្របីដោយចុងសងខាងទុកចន្លោះ៤០មិល្លីម៉ែត្រ ពីជើងម្នាក់។

៤- ក្រវ៉ាត់ក

ក្រវ៉ាត់ក ធ្វើពីក្រណាត់ពណ៌ខៀវ(រូបភាពទី៧ ឧបសម្ព័ន្ធទី១)។

៥- ខ្សែក្រវ៉ាត់

ខ្សែក្រវ៉ាត់ពណ៌ខៀវ ក្បាលខ្សែក្រវ៉ាត់ពណ៌មាស ទំហំទទឹង៣៨មិល្លីម៉ែត្រនិងបណ្តោយ៦៥មិល្លីម៉ែត្រ ដែលមានរូបសញ្ញាក្រសួងការងារនិងបណ្តុះបណ្តាលវិជ្ជាជីវៈ នៅចំកណ្តាល(រូបភាពទី៨ ឧបសម្ព័ន្ធទី១)។

៦- ស្បែកជើង

ស្បែកជើងឃ្មុបពណ៌ខ្មៅកខ្វី មានខ្សែចង(រូបភាពទី៩ ឧបសម្ព័ន្ធទី១)។

៧- ស្រោមជើង

ស្រោមជើងពណ៌ខ្មៅ(រូបភាពទី១០ ឧបសម្ព័ន្ធទី១)។

៨- ចំពោះស្រ្តី

១- អាវមាន ៤ប្រភេទ

- អាវការងារដៃខ្លី ដូចបុរស តែមានជីបរាង(រូបភាពទី១១ ឧបសម្ព័ន្ធទី១)។
- អាវការងារដៃវែងដូចបុរស តែមានជីបរាង(រូបភាពទី១២ ឧបសម្ព័ន្ធទី១)។
- អាវសាហារីយែនដៃខ្លីដូចបុរស តែមានជីបរាង(រូបភាពទី១៣ ឧបសម្ព័ន្ធទី១)។
- អាវសាហារីយែនដៃវែងដូចបុរស តែមានជីបរាង(រូបភាពទី១៤ ឧបសម្ព័ន្ធទី១)។

២- ខោ

មានលក្ខណៈដូចខោបុរស (រូបភាពទី៥ ឧបសម្ព័ន្ធទី១)។



៣- សំពត់បំពង់

មានពណ៌ដូចអាវ កាត់សំពត់រាងបំពង់តូចម្តង៖ សម្រុងចុះក្រោមដល់ពាក់កណ្តាលស្នងជើង
នៃកខាងក្រោយ មានរូតនៅចំហៀង(រូបភាពទី១៥ ឧបសម្ព័ន្ធទី១)។

៤- មួក

មានលក្ខណៈដូចមួកបុរស(រូបភាពទី៦ ឧបសម្ព័ន្ធទី១)។

៥- ខ្សែក្រវ៉ាត់

មានលក្ខណៈដូចខ្សែក្រវ៉ាត់បុរស(រូបភាពទី១៦ ឧបសម្ព័ន្ធទី១)។

៦- ស្បែកជើង

៦.១- ស្បែកជើងកែងចោត ធ្វើពីស្បែកពណ៌ខ្មៅ កម្ពស់កែង៥៥មិល្លីម៉ែត្រ(រូបភាពទី១៧
ឧបសម្ព័ន្ធទី១)។

៦.២- ស្បែកជើងកែងរាបធ្វើពីស្បែកពណ៌ខ្មៅ(រូបភាពទី១៨ ឧបសម្ព័ន្ធទី១)។

៧- ស្រោមជើង

ស្រោមជើងពណ៌កាតី(រូបភាពទី១៩ ឧបសម្ព័ន្ធទី១)។

**ជំពូកទី៣
សញ្ញាសម្គាល់**

មាត្រា៤ .-

សញ្ញាសម្គាល់របស់មន្ត្រីអធិការកិច្ចការងារ មានដូចខាងក្រោម៖

១- សញ្ញាសម្គាល់និមិត្តសញ្ញាក្រសួងការងារនិងបណ្តុះបណ្តាលវិជ្ជាជីវៈ ជាប៉ាក់សម្រាប់ដេរប៉ះដាក់
លើដៃអាវខាងស្តាំ មានប្រវែង៥០មិល្លីម៉ែត្រពីថ្នើរស្មាអាវ ក្រណាត់ប៉ាក់កម្ពស់៨៧មិល្លីម៉ែត្រ និងទទឹង៧៤
មិល្លីម៉ែត្រ(រូបភាពទី២០ ឧបសម្ព័ន្ធទី២)។

២- សញ្ញាសម្គាល់និមិត្តសញ្ញាជាអក្សរ **អធិការកិច្ចការងារ** ជាប៉ាក់សម្រាប់ដេរប៉ះដាក់លើដៃអាវ
ខាងឆ្វេងមានប្រវែង៥០មិល្លីម៉ែត្រពីថ្នើរស្មាអាវ ក្រណាត់ប៉ាក់កម្ពស់២២មិល្លីម៉ែត្រ និងទទឹង១០៥មិល្លីម៉ែត្រ
(រូបភាពទី២១ ឧបសម្ព័ន្ធទី២)។

៣- ស្លាកសញ្ញាសម្គាល់សម្រាប់ខ្នាស់លើហោប៉ៅអាវខាងស្តាំមានរាងមូលប៉ោងទំហំ៥៥មិល្លីម៉ែត្រ
ធ្វើអំពីស្ពាន់ ភ្ជាប់ដោយបន្ទះស្បែកមានទម្រង់ជានិមិត្តសញ្ញាអក្សរ **អធិការកិច្ចការងារ** នៅផ្នែកខាងលើ
នៅចំកណ្តាលមានរង្វង់ស្តីមួយ និងមានរូបជើងពានមានស្រទៀវភៅបើកដែលមានចារឹកអក្សរ **គ.ប.** និង
ផ្នែកខាងក្រោមមានអក្សរ **LABOUR INSPECTION** (រូបភាពទី២២ ឧបសម្ព័ន្ធទី២)។

៤- ស្លាកសញ្ញាសម្គាល់សម្រាប់ពាក់នៅចុងកអាវទាំងសងខាង ធ្វើពីក្រណាត់កម្រិតពណ៌ខៀវចាស់
មានរាងជាប្រលេឡូក្រាម មានស៊ីម៉ង់ត៍ជុំវិញដោយក្បាច់អង្ករភ្លឺទេសកន្ទុយហង្សធ្វើពីស្ពាន់ពណ៌មាស
ទទឹង៣៥មិល្លីម៉ែត្រ និងបណ្តោយ៧០មិល្លីម៉ែត្រ នៅចំកណ្តាលមានអក្សរ **គ.ប.** ធ្វើពីស្ពាន់ពណ៌មាស
ទំហំ១៥មិល្លីម៉ែត្រ(រូបភាពទី២៣ ឧបសម្ព័ន្ធទី២)។

៥- ស្លាកសញ្ញាសម្គាល់ឈ្មោះសម្រាប់មន្ត្រីអធិការកិច្ចការងារ
ស្លាកសម្គាល់ឈ្មោះមន្ត្រី សម្រាប់ពាក់នៅលើហោប៉ៅអាវខាងស្តាំមានរាងចក្រកោណកែងដែល
មានបណ្តោយប្រវែង៨០មិល្លីម៉ែត្រ ទទឹង២៥មិល្លីម៉ែត្រដែលសរសេរអក្សរពណ៌មាស និងពាសដោយជ័រ



រឹងថ្នាមានផ្ទៃពណ៌ខៀវចាស់ និងមានខ្សែបន្ទាត់ស្តើងពណ៌មាសព័ទ្ធជុំវិញដែលមានទំហំ០,១៥មិល្លីម៉ែត្រ មានសរសេរគោត្តនាមនិងនាមជាអក្សរខ្មែរ អក្សរឡាតាំង តួនាទីនិងលេខសម្គាល់មន្ត្រីអធិការកិច្ចការងារ (រូបភាពទី២៤ ឧបសម្ព័ន្ធទី២)។

**ជំពូកទី៤
សញ្ញាសក្តិ**

មាត្រា៥ .-

សញ្ញាសក្តិសម្រាប់ពាក់លើស្នាអាវសងខាង(រូបភាពទី២៥ ឧបសម្ព័ន្ធទី៣) ដូចខាងក្រោម៖

ក- ខ្នាតនៃសញ្ញាសក្តិ

- មានរាងទ្រវែងស្មើប្រវែង១៣២មិល្លីម៉ែត្រ
- មានទំហំខាងគល់ប្រវែង៥៧មិល្លីម៉ែត្រ
- មានទំហំខាងចុងប្រវែង៤៥មិល្លីម៉ែត្រ រាងកោងជាមុំទាល។

ខ- សញ្ញាឋានន្តរសក្តិសម្រាប់ពាក់លើស្នានេះ មានចំនួន៧ថ្នាក់៖

១- ថ្នាក់អគ្គនាយក : ធ្វើពីក្រណាត់កម្ចីពណ៌ខៀវចាស់ ផ្នែកកណ្តាលមានរូបសញ្ញាមកុដរាជ្យ។ នៅផ្នែកខាងក្រោមមកុដរាជ្យ មានប៉ាក់ភ្នំរាងត្រីកោណពីរឈមគ្នាពណ៌មាស ផ្នែកខាងលើមកុដរាជ្យភ្ជាប់ដោយឡើវរូបព្រះសង្ហារពណ៌មាស មានអង្កត់ផ្ចិតប្រវែង១៦មិល្លីម៉ែត្រ មានវិណ្ឌពណ៌មាសព័ទ្ធជុំវិញដែលមានបីជុំ។

២- ថ្នាក់អគ្គនាយករង : មានលក្ខណៈដូចគ្នាទៅនឹងថ្នាក់អគ្គនាយកប៉ុន្តែវិណ្ឌទី៣ ខាងក្នុងមានលក្ខណៈដាច់ៗ។

៣- ថ្នាក់ប្រធាននាយកដ្ឋាន : ធ្វើពីក្រណាត់កម្ចីពណ៌ខៀវចាស់ ផ្នែកកណ្តាលមានរូបសញ្ញាមកុដរាជ្យនិងផ្នែកខាងក្រោមមកុដរាជ្យមានប៉ាក់ភ្នំរាងត្រីកោណពីរឈមគ្នាពណ៌មាស ផ្នែកខាងលើមកុដរាជ្យភ្ជាប់ដោយឡើវរូបព្រះសង្ហារពណ៌មាស មានអង្កត់ផ្ចិតប្រវែង១៦មិល្លីម៉ែត្រ មានវិណ្ឌពណ៌មាសព័ទ្ធជុំវិញដែលមានពីរជុំ។

៤- ថ្នាក់អនុប្រធាននាយកដ្ឋាននិងប្រធានមន្ទីររាជធានី ខេត្ត : មានលក្ខណៈដូចគ្នាទៅនឹងថ្នាក់ប្រធាននាយកដ្ឋានប៉ុន្តែវិណ្ឌមួយជាប់ និងវិណ្ឌបន្ទាប់ខាងក្នុងលក្ខណៈដាច់ៗ។

៥- ថ្នាក់ប្រធានការិយាល័យនិងអនុប្រធានមន្ទីររាជធានី ខេត្ត : មានលក្ខណៈដូចគ្នាទៅនឹងថ្នាក់អនុប្រធាននាយកដ្ឋាននិងប្រធានមន្ទីររាជធានី ខេត្តប៉ុន្តែបន្ទះនៅលើស្នាមានវិណ្ឌពណ៌មាសព័ទ្ធជុំវិញដែលមានមួយជុំ។

៦- ថ្នាក់អនុប្រធានការិយាល័យនិងប្រធានការិយាល័យមន្ទីររាជធានី ខេត្ត : មានលក្ខណៈដូចគ្នាទៅនឹងថ្នាក់ប្រធានការិយាល័យនិងអនុប្រធានមន្ទីររាជធានី ខេត្ត ប៉ុន្តែបន្ទះលើស្នាមានវិណ្ឌមួយជុំដោយមានលក្ខណៈដាច់ៗ។

៧- ថ្នាក់មន្ត្រីនិងអនុប្រធានការិយាល័យមន្ទីររាជធានី ខេត្ត : មានលក្ខណៈដូចគ្នាទៅនឹងថ្នាក់អនុប្រធានការិយាល័យនិងប្រធានការិយាល័យមន្ទីររាជធានី ខេត្ត ប៉ុន្តែខុសគ្នាត្រង់បន្ទះនៅលើស្នាមានវិណ្ឌពណ៌មាសឡើយ។



មាត្រា ៦ .-

គំរូឯកសណ្ឋាន សញ្ញាសម្គាល់ និងសញ្ញាសក្តិគ្រប់ប្រភេទសម្រាប់មន្ត្រីអធិការកិច្ចការងារមានកំណត់ ក្នុងឧបសម្ព័ន្ធទី១ ទី២ និងទី៣នៃអនុក្រឹត្យនេះ។

មាត្រា ៧ .-

មន្ត្រីអធិការកិច្ចការងារម្នាក់ៗតម្រូវទទួលបានឯកសណ្ឋានដូចខាងក្រោម៖

១- ក្នុងចំណោមឯកសណ្ឋានដូចមានចែងខាងលើ ផ្តល់ជូន២(ពីរ)សម្រាប់ក្នុងរយៈពេលមួយឆ្នាំ ម្តង។ ប្រភេទឯកសណ្ឋានដែលបានផ្តល់ជូន ត្រូវសម្របទៅតាមការប្រើប្រាស់ក្នុងការបំពេញភារកិច្ច ប្រចាំថ្ងៃរបស់មន្ត្រីអធិការកិច្ចការងារម្នាក់ៗ ដូចមានចែងក្នុងអនុក្រឹត្យនេះ។

២- សញ្ញាសម្គាល់និងសញ្ញាសក្តិ ជូនមួយសម្រាប់ក្នុងរយៈពេល៣(បី)ឆ្នាំម្តង។

ឯកសណ្ឋាន សញ្ញាសម្គាល់ និងសញ្ញាសក្តិ ប្រើប្រាស់ដោយថវិកាជាតិ ហើយត្រូវសម្របទៅ នឹងទំហំនៃថវិកាជាតិប្រចាំឆ្នាំដែលបានវិភាជជូន។

**ជំពូកទី៥
បណ្ណសម្គាល់ខ្លួន**

មាត្រា ៨ .-

មន្ត្រីអធិការកិច្ចការងារ ត្រូវប្រើប្រាស់បណ្ណសម្គាល់ខ្លួនមន្ត្រីរាជការនិងលិខិតបង្គាប់ការ ដែលចេញ ដោយរដ្ឋមន្ត្រីក្រសួងការងារនិងបណ្តុះបណ្តាលវិជ្ជាជីវៈ។

**ជំពូកទី៦
ទោសប្បញ្ញត្តិ**

មាត្រា ៩ .-

ជនណាក្លែងបន្លំខ្លួនស្លៀកពាក់ឯកសណ្ឋាន សញ្ញាសក្តិឬសញ្ញាសម្គាល់ និងបណ្ណសម្គាល់ខ្លួន របស់មន្ត្រីអធិការកិច្ចការងារ ដូចមានកំណត់ក្នុងអនុក្រឹត្យនេះ ត្រូវផ្តន្ទាទោសតាមច្បាប់ជាធរមាន។

**ជំពូកទី៧
អន្តរប្បញ្ញត្តិ**

មាត្រា ១០ .-

ឯកសណ្ឋាន សញ្ញាសក្តិ សញ្ញាសម្គាល់ និងបណ្ណសម្គាល់ខ្លួនរបស់មន្ត្រីអធិការកិច្ចការងារដែល កំពុងប្រើប្រាស់សព្វថ្ងៃ ត្រូវបន្តរហូតដល់ឯកសណ្ឋាន សញ្ញាសក្តិ សញ្ញាសម្គាល់ និងបណ្ណសម្គាល់ខ្លួនថ្មី មកជំនួស។

**ជំពូកទី៨
អវសានប្បញ្ញត្តិ**

មាត្រា ១១ .-

បទប្បញ្ញត្តិទាំងឡាយណាដែលផ្ទុយនឹងអនុក្រឹត្យនេះត្រូវទុកជានិរាករណ៍។



មាត្រា ១២ .-

រដ្ឋមន្ត្រីទទួលបន្ទុកទីស្តីការគណៈរដ្ឋមន្ត្រី រដ្ឋមន្ត្រីក្រសួងសេដ្ឋកិច្ចនិងហិរញ្ញវត្ថុ រដ្ឋមន្ត្រីក្រសួងការងារនិងបណ្តុះបណ្តាលវិជ្ជាជីវៈ រដ្ឋមន្ត្រីគ្រប់ក្រសួង និងប្រធានគ្រប់ស្ថាប័នដែលពាក់ព័ន្ធ ត្រូវទទួលបន្ទុកអនុវត្តអនុក្រឹត្យនេះតាមភារកិច្ចរៀងៗខ្លួន ចាប់ពីថ្ងៃចុះហត្ថលេខាតទៅ។

ធ្វើនៅរាជធានីភ្នំពេញ ថ្ងៃទី ១២ ខែ វិច្ឆិកា ឆ្នាំ ២០១៦



សម្តេចអគ្គមហាសេនាបតីតេជោ ហ៊ុន សែន

បានយកសេចក្តីគោរពជម្រាបជូន
សម្តេចអគ្គមហាសេនាបតីតេជោនាយករដ្ឋមន្ត្រី សូមហត្ថលេខា
រដ្ឋមន្ត្រីក្រសួងការងារនិងបណ្តុះបណ្តាលវិជ្ជាជីវៈ

អ៊ុន សំហេង

កន្លែងទទួល :

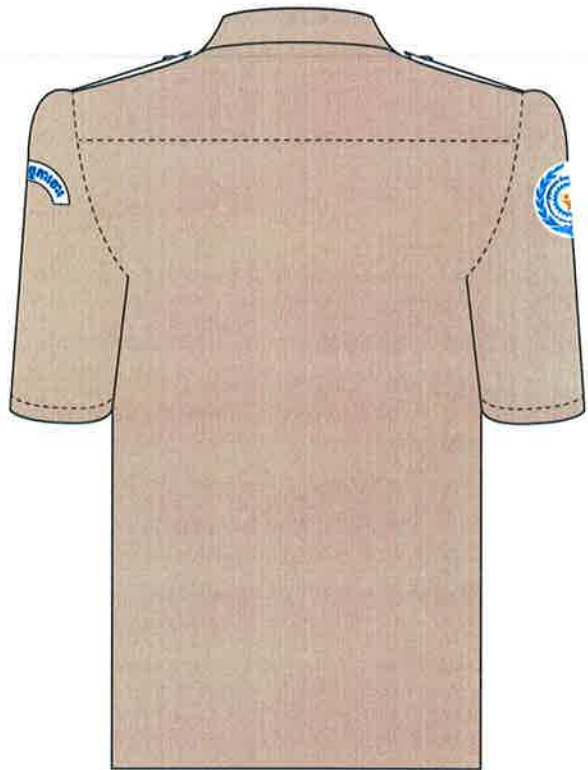
- ក្រសួងព្រះបរមរាជវាំង
- អគ្គលេខាធិការដ្ឋានក្រុមប្រឹក្សាធម្មនុញ្ញ
- អគ្គលេខាធិការដ្ឋានព្រឹទ្ធសភា
- អគ្គលេខាធិការដ្ឋានរដ្ឋសភា
- អគ្គលេខាធិការរាជរដ្ឋាភិបាល
- ឧទ្ធរណ៍យសម្តេចនាយករដ្ឋមន្ត្រី
- ឧទ្ធរណ៍យសម្តេច ឯកឧត្តម លោកជំទាវឧបនាយករដ្ឋមន្ត្រី
- ដូចមាត្រា ១២
- រាជកិច្ច
- ឯកសារ កាលប្បវត្តិ

រូបភាពទី១ ឧបសម្ព័ន្ធទី១

នៃអនុក្រឹត្យលេខ១៤០អនក.បក ចុះថ្ងៃទី១៧ ខែ កក្កដា..... ឆ្នាំ២០១៦
ស្តីពីឯកសណ្ឋាន សញ្ញាសម្គាល់ និងសញ្ញាសម្គាល់របស់មន្ត្រីអធិការកិច្ចការងារ
អាវកងទ័ពខ្មែរ កម្ពុជា បុរស



មើលពីខាងមុខ



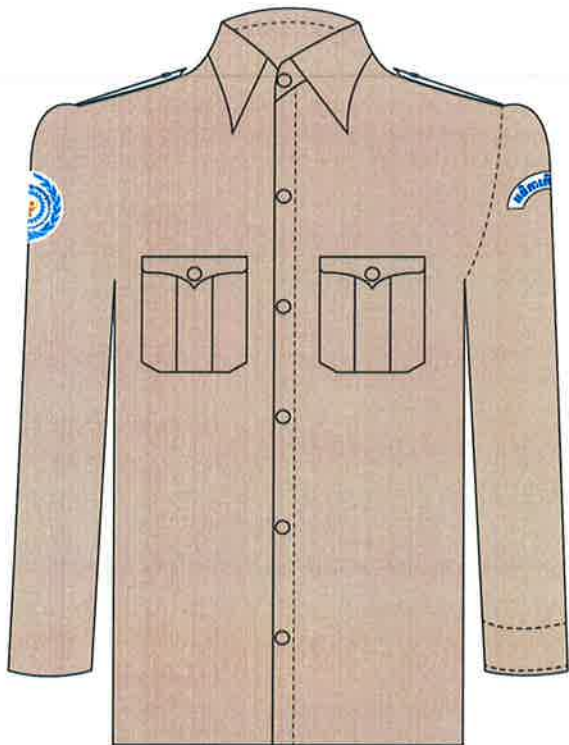
មើលពីខាងក្រោយ



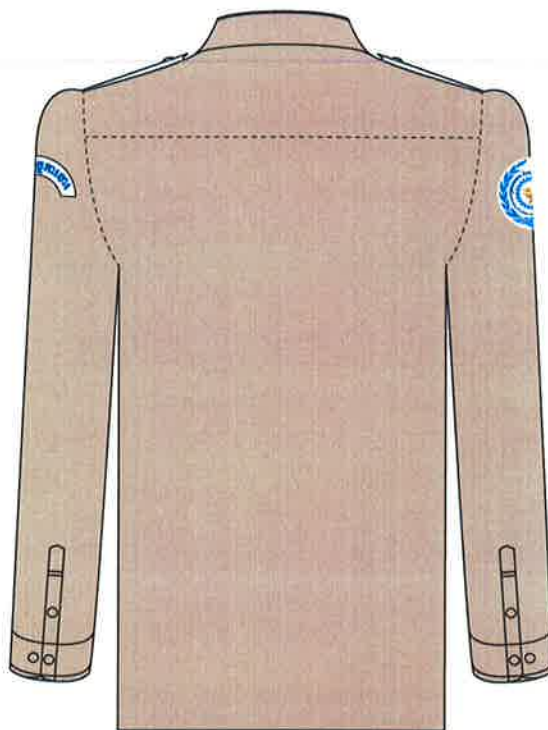
១/៧

រូបភាពទី២ ឧបសម្ព័ន្ធទី១

នៃអនុក្រឹត្យលេខ១៤០.អនក្រ.បក ចុះថ្ងៃទី ១៧ ខែ កញ្ញា..... ឆ្នាំ២០១៦
ស្តីពីឯកសណ្ឋាន សញ្ញាសម្គាល់ និងសញ្ញាសម្គាល់របស់មន្ត្រីអធិការកិច្ចការងារ
អាវកងរាជការដៃគែង កងឧប បុរស



មើលពីខាងមុខ



មើលពីខាងក្រោយ

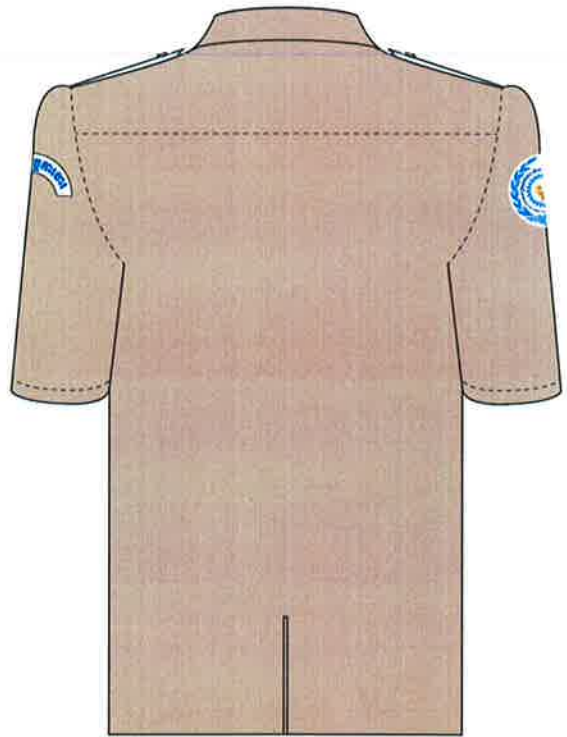


រូបភាពទី៣ ឧបសម្ព័ន្ធទី១

នៃអនុក្រឹត្យលេខ១៤០.អនក្រ.បក ចុះថ្ងៃទី ១២ ខែ តុលា..... ឆ្នាំ២០១៦
ស្តីពីឯកសណ្ឋាន សញ្ញាសម្គាល់ និងសញ្ញាសម្គាល់របស់មន្ត្រីអធិការកិច្ចការងារ
រាជសហវិប័យនៃដង្ហី កម្រិតសន្តិក បុរស



មើលពីខាងមុខ



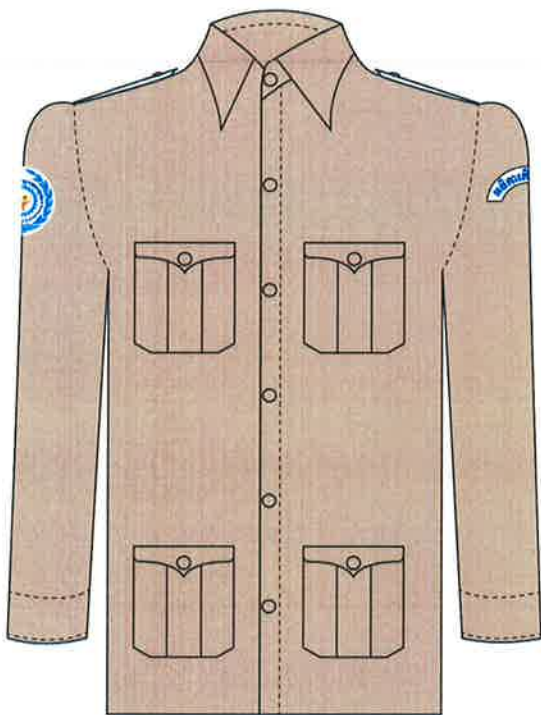
មើលពីខាងក្រោយ



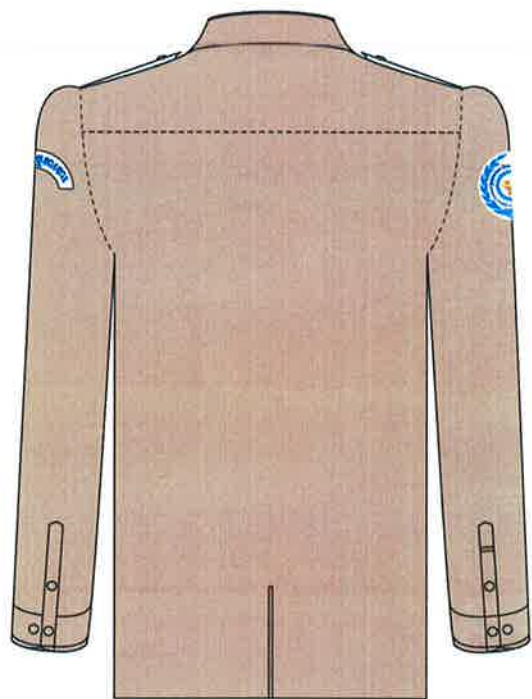
៣/៧/២០

រូបភាពទី៤ ឧបសម្ព័ន្ធទី១

នៃអនុក្រឹត្យលេខ ១៤០ អនក្រ.បក ចុះថ្ងៃទី ១៧ ខែ កក្កដា..... ឆ្នាំ ២០១៦
ស្តីពី ឯកសណ្ឋាន សញ្ញាសម្គាល់ និងសញ្ញាសម្គាល់របស់មន្ត្រីអធិការកិច្ចការងារ
អាវសហារិយេនដៃវែង កខ្មុប បុរស



មើលពីខាងមុខ

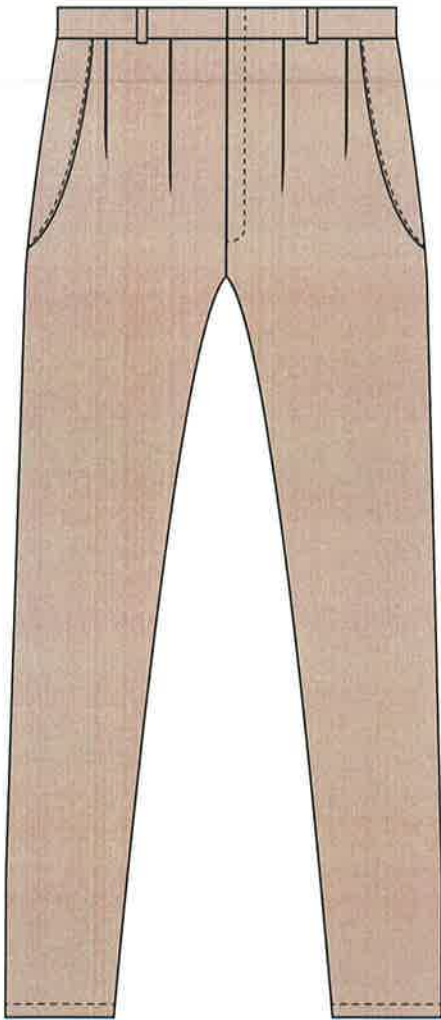


មើលពីខាងក្រោយ

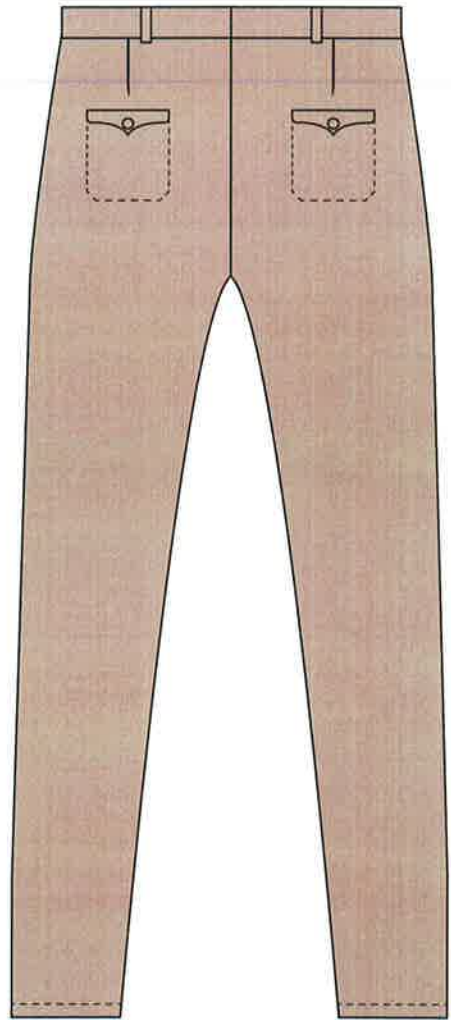


រូបភាពទី៥ ឧបសម្ព័ន្ធទី១

នៃអនុក្រឹត្យលេខ ១៤០ អនក្រ.បក ចុះថ្ងៃទី ១២ ខែ កក្កដា ឆ្នាំ ២០១៦
ស្តីពីឯកសណ្ឋាន សញ្ញាសម្គាល់ និងសញ្ញាសក្កិរបស់មន្ត្រីអធិការកិច្ចការងារ
ខោលើងវែងបុរសនិងស្ត្រី



មើលពីខាងមុខ



មើលពីខាងក្រោយ



៥ ៣៧

រូបភាពទី៦ ឧបសម្ព័ន្ធទី១

នៃអនុក្រឹត្យលេខ ១៤០ អនក្រ.បក ចុះថ្ងៃទី ១២ ខែ កក្កដា ឆ្នាំ ២០១៦
ស្តីពីឯកសណ្ឋាន សញ្ញាសម្គាល់ និងសញ្ញាសក្កិរបស់មន្ត្រីអធិការកិច្ចការងារ
ម្នាក់កម្រិត



សម្រាប់ថ្នាក់អគ្គនាយក



ថ្នាក់អគ្គនាយករងនិងប្រធាននាយកដ្ឋាន



ថ្នាក់អនុប្រធាននាយកដ្ឋាន និងប្រធានមន្ទីររាជធានី ខេត្ត



**ថ្នាក់ប្រធានការិយាល័យ អនុប្រធានមន្ទីររាជធានី ខេត្ត
និងអនុប្រធានការិយាល័យ**



អនុប្រធានការិយាល័យ មន្ទីររាជធានី ខេត្ត និងមន្ត្រី



Handwritten signature in blue ink.

រូបភាពទី៧ ឧបសម្ព័ន្ធទី១

នៃអនុក្រឹត្យលេខ *៧៧* បច្ចុប្បន្ន ចុះថ្ងៃទី *១៥* ខែ *កក្កដា* ឆ្នាំ២០១៦
ស្តីពីឯកសណ្ឋាន សញ្ញាសម្គាល់ និងសញ្ញាសក្កិរបស់មន្ត្រីអធិការកិច្ចការងារ
ក្រសួង ក



រូបភាពទី៨ ឧបសម្ព័ន្ធទី១

នៃអនុក្រឹត្យលេខ ១៤០ អនក្រ.បក ចុះថ្ងៃទី ១២ ខែ កក្កដា ឆ្នាំ ២០១៦
ស្តីពីឯកសណ្ឋាន សញ្ញាសម្គាល់ និងសញ្ញាសម្គាល់របស់មន្ត្រីអធិការកិច្ចការងារ
ខ្សែក្រវាត់ (ទំហំ៨មីល្លីម៉ែត្រ x ៦៥មីល្លីម៉ែត្រ)



៨/៣៧

រូបភាពទី៩ ឧបសម្ព័ន្ធទី១

នៃអនុក្រឹត្យលេខ ១៤០ អនក្រ.បចុះថ្ងៃទី ១២ ខែ កក្កដា ឆ្នាំ ២០១៦
ស្តីពី ឯកសណ្ឋាន សញ្ញាសម្គាល់ និងសញ្ញាសម្គាល់របស់ប្រតិភូអធិការកិច្ចការងារ
ស្បែកជើង បុរស



៧/៣/៥

រូបភាពទី១០ ឧបសម្ព័ន្ធទី១

នៃអនុក្រឹត្យលេខ ១៤០ អ.ន.ក្រ.បចុះថ្ងៃទី ១៧ ខែ កក្កដា..... ឆ្នាំ ២០១៦
ស្តីពី ឯកសណ្ឋាន សញ្ញាសម្គាល់ និងសញ្ញាសក្កិរបស់មន្ត្រីអធិការកិច្ចការងារ
ស្រាមជើង បុរស



១០/កក

រូបភាពទី១១ ឧបសម្ព័ន្ធទី១

នៃអនុក្រឹត្យលេខ ១៤០ អនក្រ.អនបុ: ថ្ងៃទី ១២ ខែ កក្កដា ឆ្នាំ ២០១៦
ស្តីពី ឯកសណ្ឋាន សញ្ញាសម្គាល់ និងសញ្ញាសម្គាល់របស់ប្រតិភូអធិការកិច្ចការងារ
រោងការងារដេង្ខី កម្ពុជា ស្រ្តី



មើលពីខាងមុខ



មើលពីខាងក្រោយ



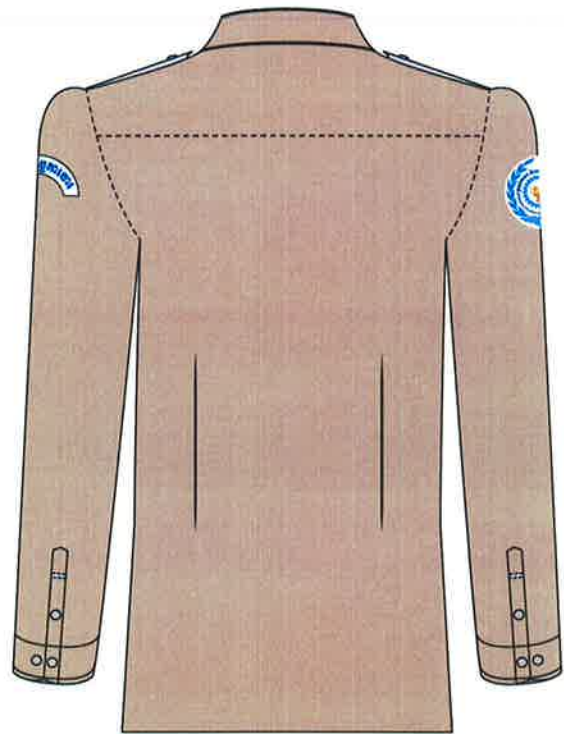
១១/៧/៧

រូបភាពទី១២ ឧបសម្ព័ន្ធទី១

នៃអនុក្រឹត្យលេខ១៤០.អនក្រ.បក ចុះថ្ងៃទី១២ ខែ...សីហា..... ឆ្នាំ២០១៦
ស្តីពីកសណ្ឋាន សញ្ញាសម្គាល់ និងសញ្ញាសម្គាល់របស់ប្រតិភូអធិការកិច្ចការងារ
អាវកងរាជធានីភ្នំពេញ កម្ពុជា



ម៉ែលពីខាងមុខ



ម៉ែលពីខាងក្រោយ



១២/៧/២០

រូបភាពទី១៣ ឧបសម្ព័ន្ធទី១

នៃអនុក្រឹត្យលេខ១៤០អនក្រ.បចុះថ្ងៃទី១៧ ខែ...សីហា..... ឆ្នាំ២០១៦
ស្តីពីឯកសណ្ឋាន សញ្ញាសម្គាល់ និងសញ្ញាសក្កិរបស់មន្ត្រីវេទិកាកិច្ចការងារ
អាវសាហារីយេនដៃខ្លី កប្រើកពីរសន្លឹក ស្រី



មើលពីខាងមុខ



មើលពីខាងក្រោយ



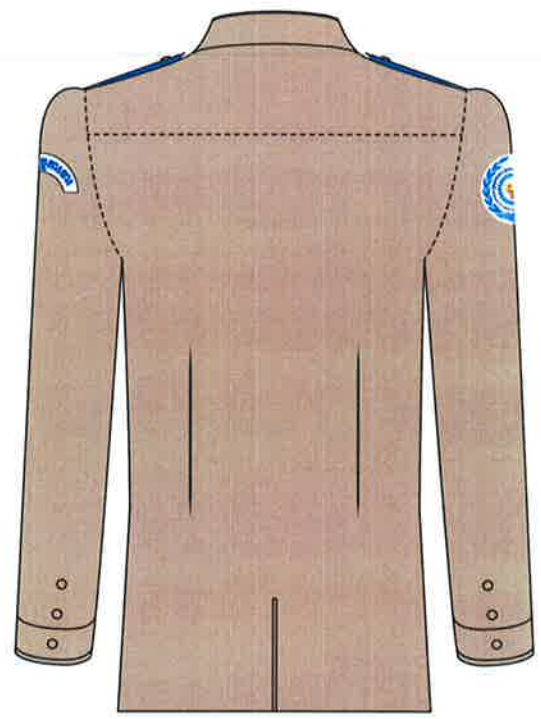
១៣ 

រូបភាពទី១៤ ឧបសម្ព័ន្ធទី១

នៃអនុក្រឹត្យលេខ១៤/០៧អនក្រ.ចុះថ្ងៃទី១៥ ខែ តុលា..... ឆ្នាំ២០១៦
ស្តីពីឯកសណ្ឋាន សញ្ញាសម្គាល់ និងសញ្ញាសក្តិរបស់មន្ត្រីអធិការកិច្ចការងារ
រាជសាលារ៉ឺយនដៃថែទាំ កុមារ ដៃបំពង់ គ្រូ



មើលពីខាងមុខ



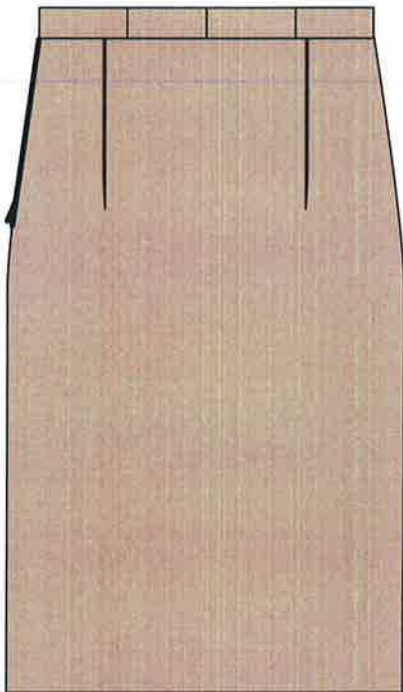
មើលពីខាងក្រោយ



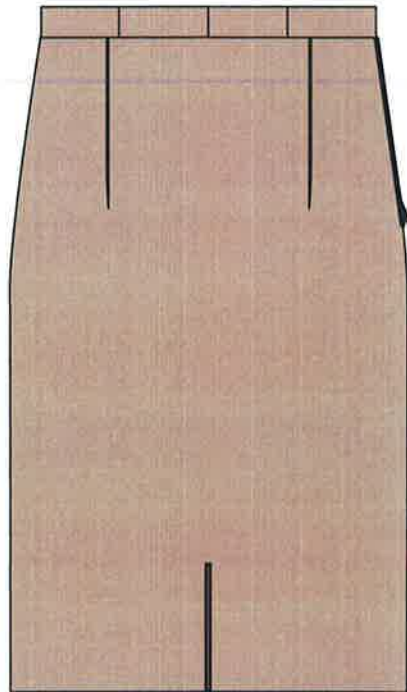
១៤/១៧

រូបភាពទី១៥ ឧបសម្ព័ន្ធទី១

នៃអនុក្រឹត្យលេខ១៤០អនក្រ.បុ:ថ្ងៃទី១៧ ខែ...កក្កដា..... ឆ្នាំ២០១៦
ស្តីពីឯកសណ្ឋាន សញ្ញាសម្គាល់ និងសញ្ញាសក្តិរបស់បន្តីអធិការកិច្ចការងារ
សំណត់បំពង់ ស្រ្តី



មើលពីខាងមុខ



មើលពីខាងក្រោយ



១៥/៣៤

រូបភាពទី១៦ ឧបសម្ព័ន្ធទី១

នៃអនុក្រឹត្យលេខ ១៤០ អនក្រ.រក ចុះថ្ងៃទី ១៧ ខែ កក្កដា ឆ្នាំ ២០១៦
ស្តីពី ឯកសណ្ឋាន សញ្ញាសម្គាល់ និងសញ្ញាសក្កិរបស់មន្ត្រីអធិការកិច្ចការងារ
ខ្សែក្រវាត់ (ទំហំ ៣៨ មិល្លីម៉ែត្រ x ៦៥ មិល្លីម៉ែត្រ)



១៦/កក

រូបភាពទី១៧ ឧបសម្ព័ន្ធទី១

នៃអនុក្រឹត្យលេខ..... ចុះថ្ងៃទី..... ខែ..... ឆ្នាំ២០១៦

**ស្តីពីឯកសណ្ឋាន សញ្ញាសម្គាល់ និងសញ្ញាសក្កិរបស់បន្តីអធិការកិច្ចការងារ
ស្បែកសើងកែងចោត ប្រស្តី**



១៧/៧

រូបភាពទី១៨ ឧបសម្ព័ន្ធទី១

នៃអនុក្រឹត្យលេខ ១៤០ អនក្រ.បចុះថ្ងៃទី ១២ ខែ តុលា ឆ្នាំ ២០១៦
ស្តីពី ឯកសណ្ឋាន សញ្ញាសម្គាល់ និងសញ្ញាសម្គាល់របស់មន្ត្រីអធិការកិច្ចការងារ
ស្បែកដើមកែង ប្រសើរ



១៨/៧/២០

រូបភាពទី១៩ ឧបសម្ព័ន្ធទី១

នៃអនុក្រឹត្យលេខ១៤០.អនក្រ.បចុះថ្ងៃទី១២ ខែ កញ្ញា..... ឆ្នាំ២០១៦
ស្តីពីឯកសណ្ឋាន សញ្ញាសម្គាល់ និងសញ្ញាសក្តិរបស់មន្ត្រីអធិការកិច្ចការងារ
ស្រោមដើម គ្រឿង




១៩/កក

រូបភាពទី២០ ឧបសម្ព័ន្ធទី២

នៃអនុក្រឹត្យលេខ១៤០អនក្រ.ប ចុះថ្ងៃទី១៤ ខែ... ឆ្នាំ២០១៦
ស្តីពីឯកសណ្ឋាន សញ្ញាសម្គាល់ និងសញ្ញាសក្កិរបស់បន្ទីរអធិការកិច្ចការងារ
សញ្ញាសម្គាល់ លើដៃអាវខាងស្តាំ



២០/៧/៧

រូបភាពទី២១ ឧបសម្ព័ន្ធទី២

នៃអនុក្រឹត្យលេខ ១៤០ អនក្រ.ជន ចុះថ្ងៃទី ១២ ខែ កក្កដា ឆ្នាំ ២០១៦
ស្តីពីឯកសណ្ឋាន សញ្ញាសម្គាល់ និងសញ្ញាសម្គាល់របស់ប្រតិភូអធិការកិច្ចការងារ
សញ្ញាសម្គាល់ លើដៃរេតខាងឆ្វេង



រូបភាពទី២២ ឧបសម្ព័ន្ធទី២

នៃអនុក្រឹត្យលេខ៤០.អនក្រ.ប ចុះថ្ងៃទី១២ ខែ...កក្កដា..... ឆ្នាំ២០១៦
ស្តីពីឯកសណ្ឋាន សញ្ញាសម្គាល់ និងសញ្ញាសក្តិរបស់មន្ត្រីអធិការកិច្ចការងារ
សញ្ញាសម្គាល់ លើហោប៉ៅអាវស្តាំ



២២/កក

រូបភាពទី២៣ ឧបសម្ព័ន្ធទី២

នៃអនុក្រឹត្យលេខ ៤០ អនក្រ.បចុះថ្ងៃទី ១២ ខែ កក្កដា..... ឆ្នាំ២០១៦
ស្តីពីឯកសណ្ឋាន សញ្ញាសម្គាល់ និងសញ្ញាសក្កិរបស់ប្រ៊ុយធីការកិច្ចការងារ
សញ្ញាសម្គាល់ នៅចុងកអេត



រូបភាពទី២៤ ឧបសម្ព័ន្ធទី២

នៃអនុក្រឹត្យលេខ១៤០អនក្រ.អក ចុះថ្ងៃទី១២ ខែ កក្កដា..... ឆ្នាំ២០១៦
ស្តីពីឯកសណ្ឋាន សញ្ញាសម្គាល់ និងសញ្ញាសក្កិរបស់ប្រតិភូអធិការកិច្ចការខាង
ស្ថាភាពសញ្ញាសម្គាល់ឈ្មោះ

អ៊ុក ចាន់ថុ
OUK CHANTHOU
ប្រធាននាយកដ្ឋានអធិការកិច្ចការខាង
N° 0027



រូបភាពទី២៥ ឧបសម្ព័ន្ធទី៣

នៃអនុក្រឹត្យលេខ៧០.អនក្រ.ស្ន.ជំន.ជ.ខ. ចំន.កន្ត.ជ. ថ្ងៃទី២០១៦

ស្តីពីឯកសណ្ឋាន សញ្ញាសម្គាល់ និងសញ្ញាសម្គុំរបស់ប្រឡឹមនីការកិច្ចការងារ
សញ្ញាសម្គុំសម្រាប់ពាក់លើស្នាមសំបក



អង្គនាយក



អង្គនាយករង



ប្រធាននាយកដ្ឋាន



អនុប្រធាននាយកដ្ឋាន



ប្រធានការិយាល័យ



អនុប្រធានការិយាល័យ



ប្រឡឹមនីការិយាល័យ



Handwritten signature in blue ink.